

Trepartsaftalen er landet: Danmark skal have meget mere natur

Danmarks Naturfredningsforenings præsident Maria Reumert Gjerding glæder sig over, at der med den nye politiske aftale nu bliver sat skub i omlægning af landbrug til natur



Kampen om det åbne land:

Der skal være plads til:

Infrastruktur (veje, byudvikling mv.)

VE-anlæg (solceller, vindmøller og biogasanlæg)

Mere natur (30% beskyttet natur, heraf 10% strengt beskyttet natur)

Grundvand (BNBO - beskyttelse, grundvandsparker)

Skovrejsning

Klimasikring (regnvandsopsamling-regnvandssøer, sikring mod
oversvømmelser)

Landbrug

Skovbrug

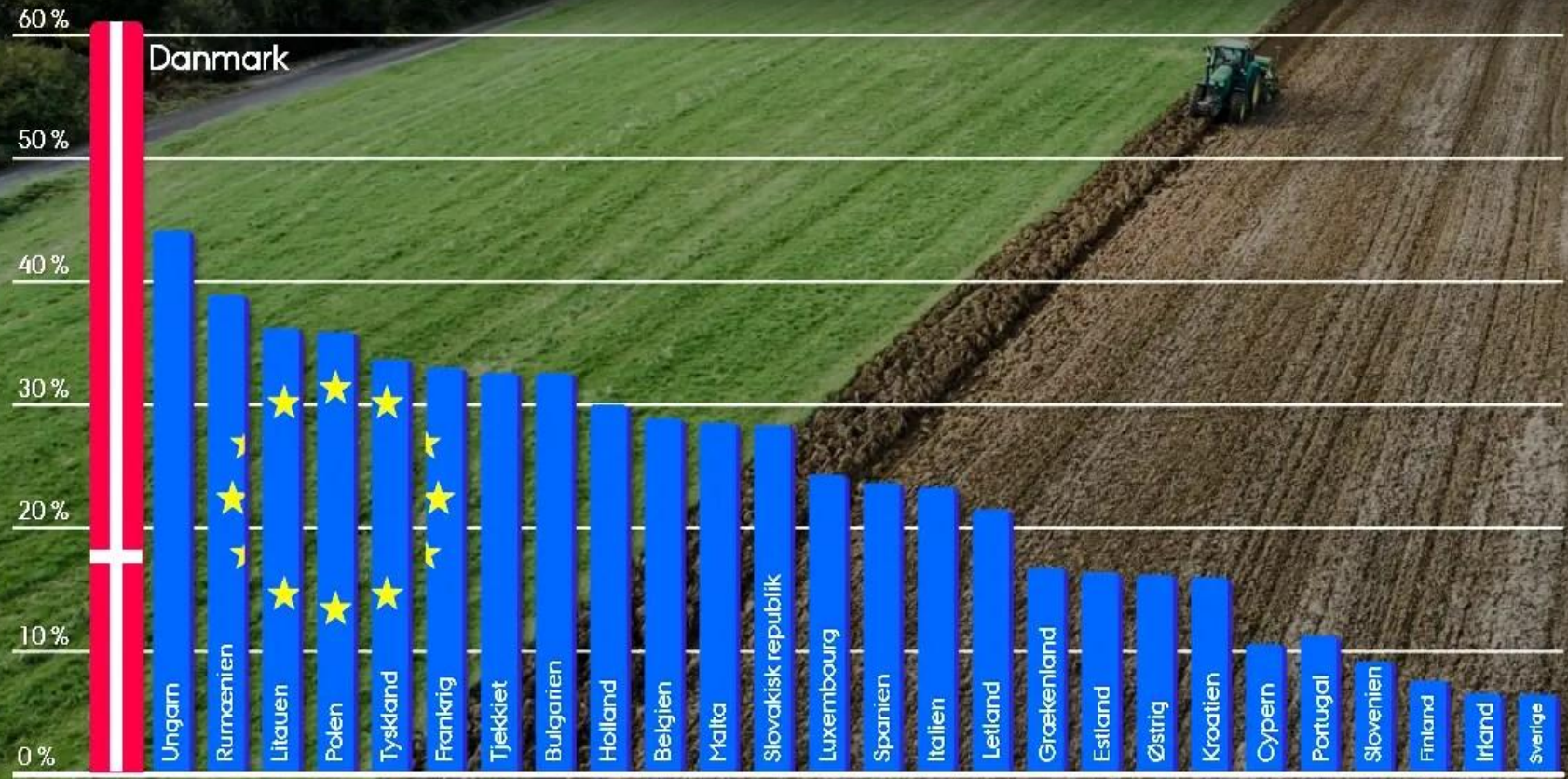
Fritidsaktiviteter

Grønne Trepert
2024





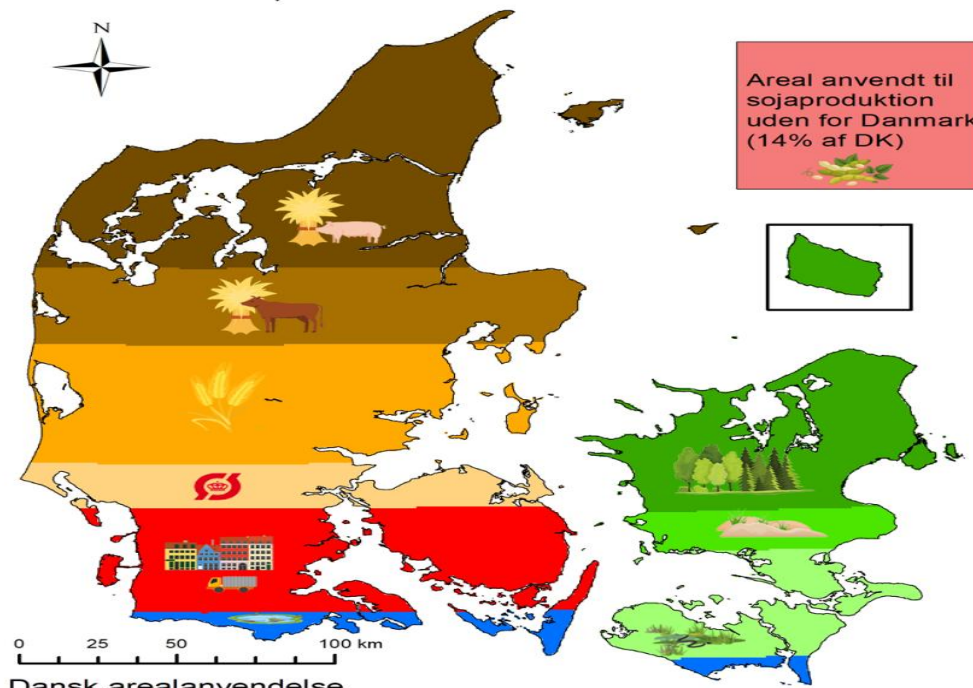
Danmark er det land i EU hvor landbruget fylder mest



Kilde: Verdensbanken

Sådan bruges Danmarks areal

- hvis man samlede alt landbrug, byer, skov, vand mv. i hvert sit område



Dansk arealanvendelse samt andel af hele Danmark i %

- Konventionelle svin og andre enmavede dyr (22%) (Primært foder)
- Øvrig konventionel landbrug (18%)
- Konventionelle kvæg og andre drøvtyggere (15%) (Primært foder)
- By og infrastruktur (14%)
- Skov (13%)
- Økologisk landbrug (7%)
- Mose, eng, strandeng og anden våd natur (6%)
- Klit, hede, overdrev, skrænt og anden tør natur (4%)
- Sø eller å (3%)

Kilder: Rapport nr. 20, Nationalt Center for Fødevarer og Jordbrug (2013), Artikel i JAktuelt "Klimagasser og sojaimport" (2020), Rapport nr. 55, Nationalt Center for Fødevarer og Jordbrug (2015), Rapport nr. 159, Nationalt center for miljø og Energi (2019) - se links på Videnskab.dk

INSTITUT FOR AGROØKOLOGI
JORDBRUGSFORSKNING
Videnskab.dk

Aage Langeland, formand DN Rebild rebild@dn.dk www.dn.dk/rebild

Den Grønne Trepert
2024



EU-landes natur- areal i procent

Serie: Natursyn i forandring

Fold ind

Efter definitionerne i EU's Natura 2000-barometer ligger følgende EU-lande i henholdsvis top og bund med hensyn til naturareal ud af det samlede landareal:

1. Slovenien 37,86 procenter
2. Kroatien 36,58 procenter
3. Bulgarien 34,46 procenter
4. Slovakiet 29,96 procenter
5. Cypern 28,82 procenter

....

24. Belgien 12,74 procenter
25. Litauen 12,38 procenter
26. Letland 11,53 procenter
27. Storbritannien 8,58 pct.
28. Danmark 8,34 procenter

Gennemsnit af alle 28 lande: 18,17 procenter

Den Grønne Trepert
2024



Økonomiske nøgletal for industri og landbrug

Bidrag til dansk velstand

Industri mv.

22%

Landbrug

2%



Andel af Danmarks beskæftigelse

Industri mv.

18%

Landbrug

3%



Andel af Danmarks eksport

Industri mv.

25%

Landbrug

7%



Andel af samlede udledninger i 2030

Industri mv.

19%

Landbrug

46%



Landbrug er inkl. følgeindustri (slagterier og mejerier), mens industri er ekskl. landbrug og dets følgeindustri.

Kilde: Ekspertgruppen for en Grøn skattereform



Hvad er aftalt?

Klimaafgift

Arealfond

Skov

Kvælstof

Natur

Den Grønne Trepert
2024



Muligheder

Målene er de rigtige!

Landbruget skal fylde mindre – meget mindre

Verdens første CO₂-afgift på landbrug

40 mia. kr. til jordomlægning (+10 mia. ekstra fra Novo Nordisk Fonden)

Plan for vandmiljø (gennem permanent udtag) og anerkendelse af landbrugets ansvar for

iltsvind



Hvad skal aftalen levere?

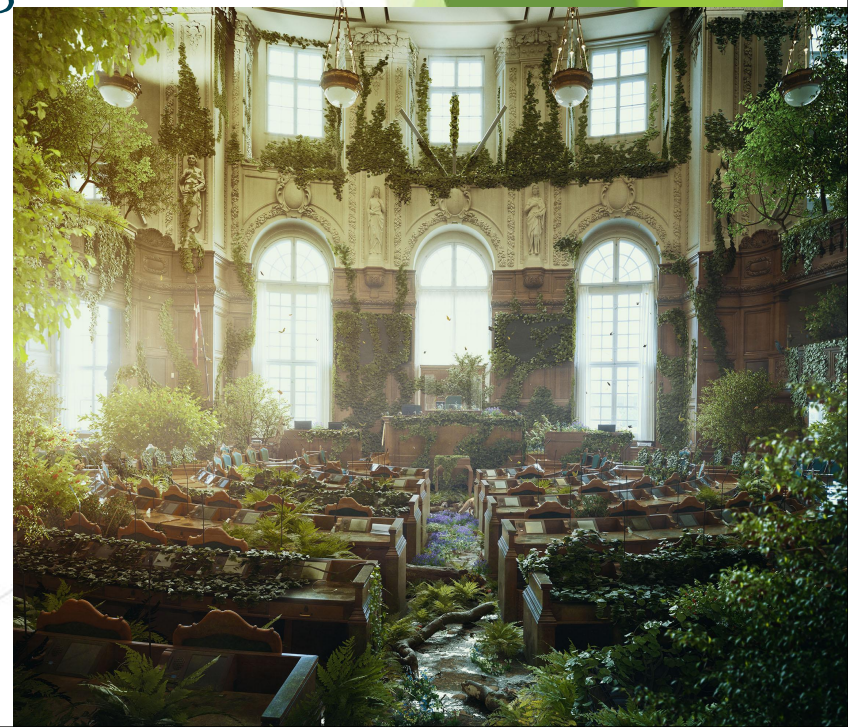
Mindst 400.000 ha. mindre landbrug
(15 procent af landbrugsarealet)

Mere og bedre natur - 20 pct. beskyttet
natur i 2030, fem nye naturnationalparker,
100.000 ha urørt skov

Sundere vandmiljø

Landbrugets klimamål

Den Grønne Trepert
2024



Udfordringer

Er aftalens værktøjer nok til at gøre visionerne til virkelighed?

Har landmænd nok incitament?

Er CO₂-afgiften afgiften høj nok? Rammer den rigtigt?

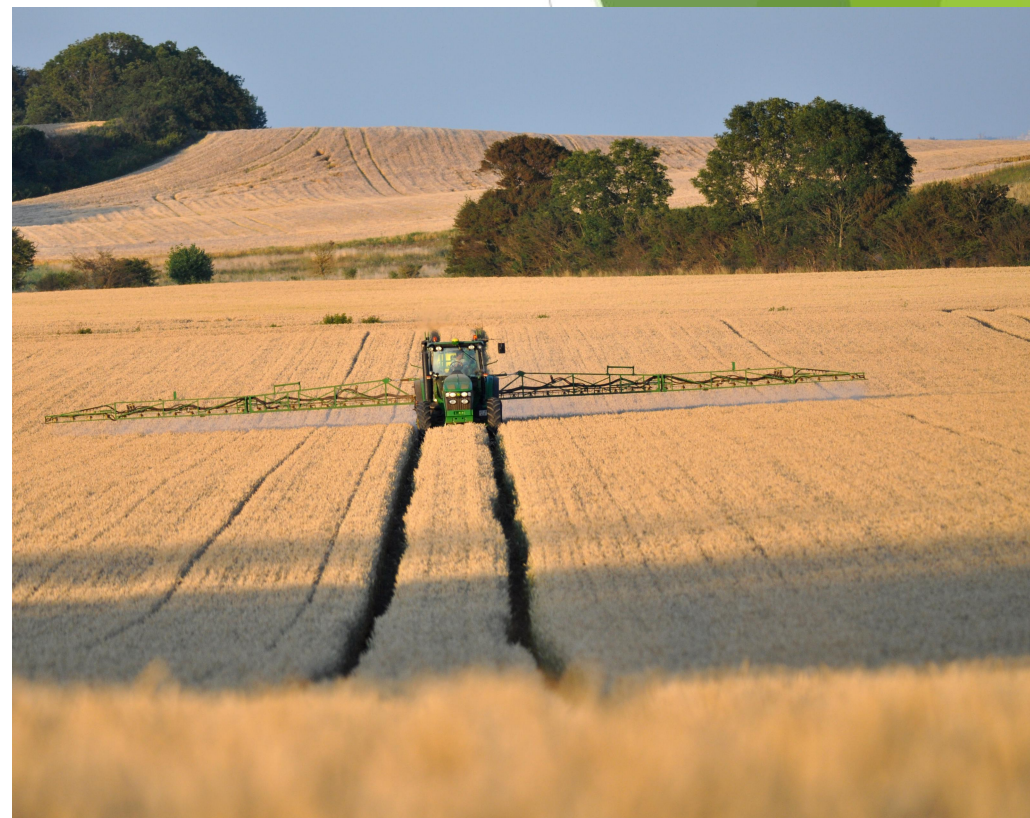
Er kvælstofhammeren stærk nok?

Slipper landbruget for billigt?

Treparten hjælper ikke landbrugsdyrene

Stigende jordpriser gør omstillingen dyrere

Den Grønne Trepert
2024



Hvad så nu?

Aftalen skal forhandles med Folketingets partier og implementeres i det nye trepartsministerium

Arkitekturen er på plads – hvis implementering fejler, skal skruerne strammes. Fx kan klimaafgiften øges.

Dyrevelfærd og drikkevand er de næste store landbrugspolitiske kamppladser



CO₂-afgift på landbruget

Aftalen indeholder verdens første CO₂-afgift på landbruget.

Som en del af aftalen får landmænd med husdyr et bundfradrag på 60 procent af deres CO₂-udledninger. Det betyder, at landmændene egentlig kun skal betale for de sidste 40 procent af deres udledninger.

Konkret vil den effektive afgift på husdyr derfor være 120 kroner per ton udledt CO₂e i 2030. Afgiften stiger gradvist frem mod 300 kroner per ton udledt CO₂e i 2035.

Afgifterne er lavere end i industrien, hvor virksomhederne fra januar 2025 skal betale 350 kroner per ton udledt CO₂. Afgiften stiger årligt frem mod 2030, hvor prisen bliver 750 kroner per ton CO₂.

Aage Langeland, formand DN Rebild rebuild@dn.dk www.dn.dk/rebild

Den samlede model anslås at kunne lede til reduktioner for samlet op til 1,8-2,6 millioner ton CO₂e i 2030.

Den Grønne Trepert
2024



Bedre vandmiljø

Aftalen tager udgangspunkt i et såkaldt scenarie 1, som var det mest ambitiøse af de tre fremlagte scenarier af regeringen for kvælstofsreduktion. Det betyder, at kvælstofsudledningen skal reduceres med 13.780 tons.

Som undtagelse bliver Bornholm ikke omfattet af nye krav til kvælstofreduktioner.

Målet med at regulere udledningerne af kvælstof fra især landbruget er at indfri EUs vandrammedirektiv, der fastsætter rammerne for beskyttelsen af vandløb, søer, kystvande og grundvand i alle EU-lande.

EU-direktivets mål om, at vandet skal opnå en god økologisk tilstand skal egentlig senest være opfyldt i 2027, men den nye aftale når ikke dette mål.



Udtag af landbrugsjord

Landbrugsjord skal tages ud af drift og omlægges til natur og skovrejsning. Konkret skal 10 procent af de danske landbrugsarealer omlægges til skov og naturområder frem mod 2045.

Det indebærer blandt andet udtagning af 140.000 hektar kulstofrige lavbundsjorder og randjorder omkring de kulstofrige jorder, samt støtte til 250.000 hektar ny skov skal plantes. Derudover gives der støtte til øvrig arealomlægning, herunder vådområder og 100.000 hektar urørt skov, der stiller langt højere krav til natur og biodiversitet end produktionsskove.

Aftalepartierne afsætter 43 milliarder kroner til opkøb og omlægning af nuværende landbrugsjord.

Den Grønne Trepert
2024



2024

5

Nye naturnationalparker

Med aftalen etableres yderligere seks naturnationalparker, så det samlede antal når op på 21. Parkerne åbner senest ved udgangen af 2030.

Derudover bliver Kalvebod Fælled i København omdannet til en bynær naturnationalpark med vild natur og græssende dyr.



Plantebaserede fødevarer og økologi

Aftalen hæver rammen til Fonden for Plantebaserede fødevarer til samlet en milliard kroner. Derudover øges støtten til økologi.

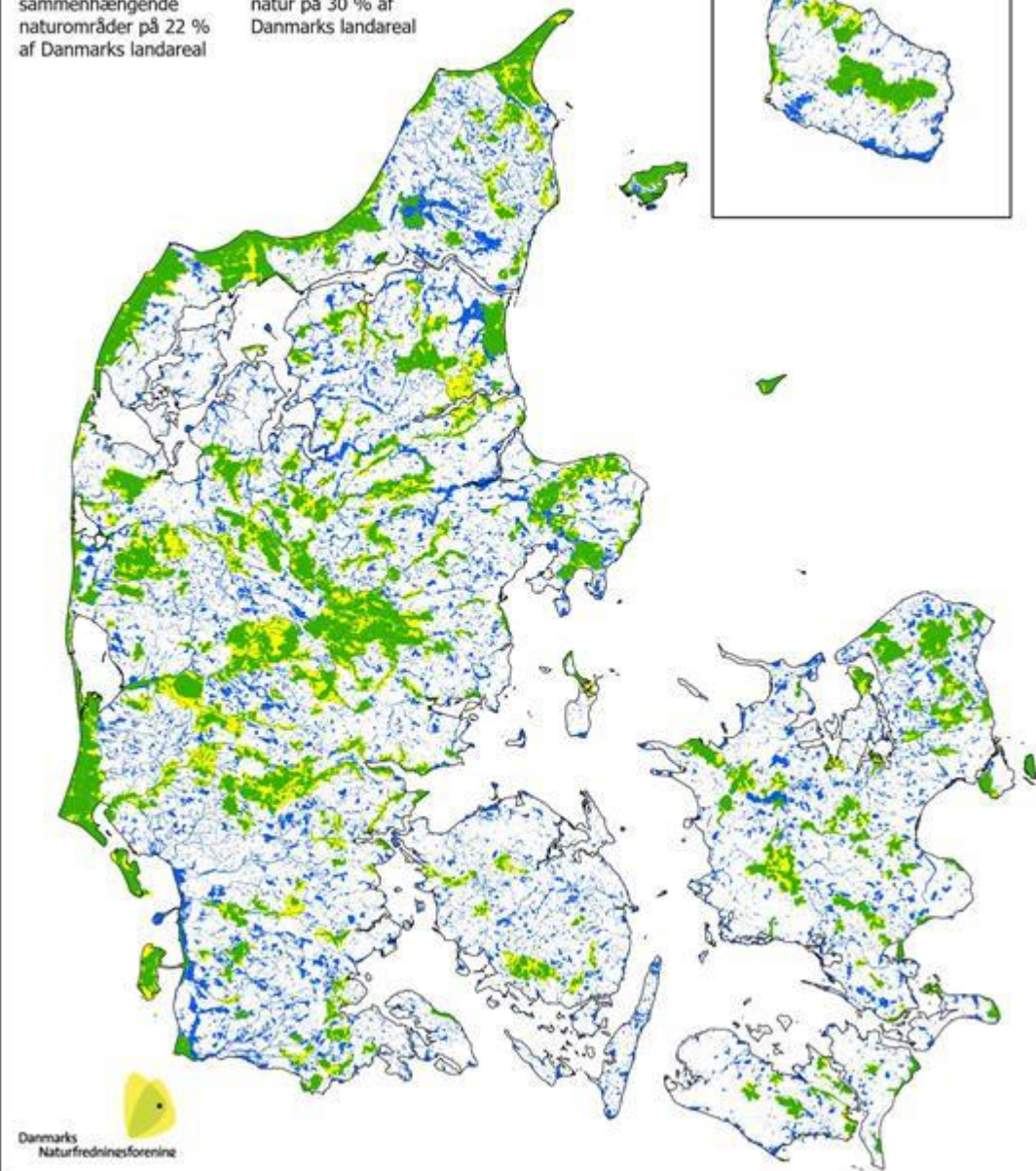
Den Grønne Trepert
2024



Københavns Universitets
forslag til store
sammenhængende
naturområder på 22 %
af Danmarks landareal

Aarhus Universitets
forslag til beskyttet
natur på 30 % af
Danmarks landareal

Overlap mellem de to
udpegninger



Aage Langeland, formand DN Rebild rebild@dn.dk www.dn.dk/rebild

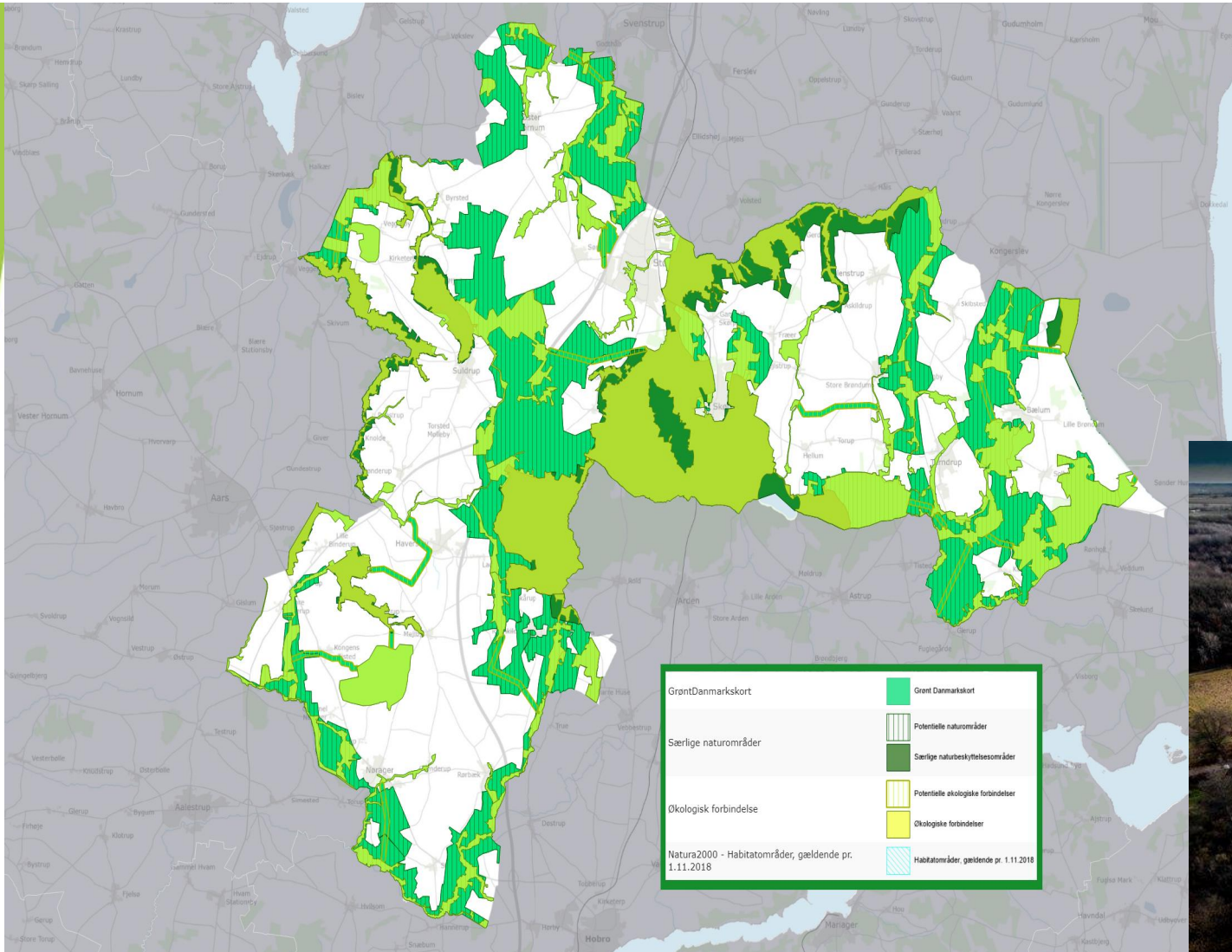
Den Grønne Trepert 2024



Den Grønne Trepert 2024



Danmarks
Naturfredningsforening



Den Grønne Trepert 2024



AI-GENERERET



Den Grønne Trepert
2024



AI-GENERERET



Den Grønne Trepert
2024



Den Grønne Trepert 2024



Aage Langeland, formand DN Rebild rebuild@dn.dk www.dn.dk/rebild

2024

5

AI-GENERERET



Den Grønne Trepert
2024



AI-GENERERET



Den Grønne Trepert
2024



Den Grønne Trepert 2024



Den Grønne Trepert 2024

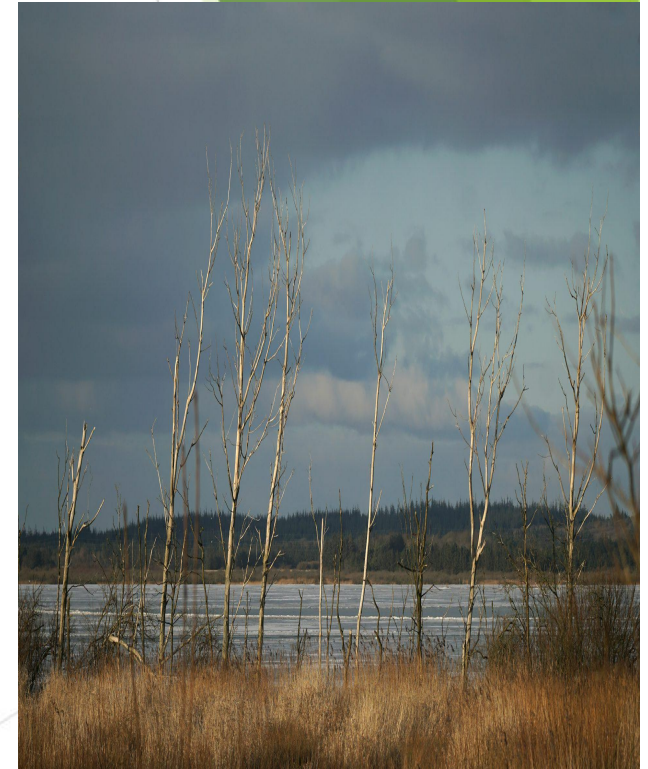


Opgaver for DN's lokalafdelinger

Lokalafdelinger i DN kan spille en nøglerolle i at tegne det nye Danmarkskort

DN'ere skal sidde med i **vandoplandsstyregrupper** og **kystvandråd** sammen med bl.a. landbrugsorganisationer og udpege de jorde, som skal ud af drift

Sekretariatet rækker ud til Lokalafdelinger i DN i disse uger for sammen at finde en model for, hvordan aktive kan komme til at sidde i vandoplandsstyregrupper og kystvandråd samt for at få afdækket behovet for faglig support og støtte



Klima: CO₂-afgift på landbruget

- Landbruget betaler 300 kroner i afgift per ton CO₂ i 2030 med et bundfradrag på 60 pct.
- I 2035 er afgiften steget til 750 kroner per ton og indfases lineært.
- Et bundfradrag på 60 procent betyder, at udgiften fratrukket bundfradrag bliver 120 kroner per ton CO₂ i 2030 og 300 kroner i 2035.
- Afgiften skal genbesøges i 2032 med henblik på at evaluere de nye klimatiltag, erhvervets konkurrenceevne og de opnåede reduktioner. I den forbindelse kan bundfradraget justeres.



Ny arealfond

- 40 milliarder kroner til en ny fond, "den Grønne Arealfond"
+ 10 milliarder kroner fra Novo Nordisk Fonden
- Midlerne skal gå til at støtte rejsningen af 250.000 hektar skov, udtagning af 140.000 hektar lavbundsjarde, yderligere arealomlægning og strategiske jordkøb, hvor der er særligt fokus på reduktioner af kvælstof.
- Der gives et større ansvar til, at kommunerne selv står for planlægning og implementering. Det skal oprette lokale kystvandsråd og vandoplandsstyregrupper.
- Fondens opkøb af landbrugsjord skal ses i sammenhæng med målsætninger om mere skov og natur, økologisk areal, vedvarende energi og omlægning af landbrugsarealet. Meningen er, at det opkøbte jord kan sælges videre til projekter med fokus på grønne tiltag.



Skov: Ny tilskudsmodel for skovrejsning

- Parterne har aftalt, at der skal afsættes 22 milliarder kroner til rejsning af 250.000 hektar skov frem mod 2045.
- De 100.000 hektar rejses som urørt skov, mens de 150.000 hektar rejses som produktionsskov
- De 100.000 hektar urørt skov fordeles mellem 80.000 hektar privat urørt skov, og 20.000 hektar statslig urørt skov, der skal placeres bynært og målrettes drikkevandsbeskyttelse.
- Tilskudsordningen målrettes efter områder med stort behov for en kvælstofindsats og modellen genbesøges senest i 2027.



Kvælstofindsatser – vandrammedirektiv og lavbundsjørde

- Midlerne fra Den Grønne Arealfond skal bidrage til, at Danmark indfrier målet om god økologisk tilstand fra EU's vandrammedirektiv.
- Treparten forventer, at arealomlægningen fører til, at to tredjedele af de danske vandområder vil have opnået målet i 2027, mens indsatserne for de øvrige områder vil være sat i gang "med et klart defineret spor". De øvrige arealer skal have opnået god økologisk tilstand senest i 2030.
- Regeringen skal arbejde for, at der afsættes 9,4 milliarder kroner til udtagning af 70.000 hektar kulstofrige lavbundsjørde (140.000 ha inkl. randarealer) frem mod 2030.
- Fra 2027 indføres en ny udledningsbaseret markregulering, hvor jordbrugerne får en kvote for udledning af kvælstof. Dette vil i oplande med stort indsatsbehov medføre markante ændringer i markdriften med en øget andel af fx græs og braklægning og vil give et kraftigt incitament til at medvirke i udtagnings- og vådområdeprojekter



Natur

Landbrugsarealer til ny natur:

- 100.000 hektar landbrugsjord bliver til ny urørt skov.
- 70.000 hektar ådale og lavbundsarealer til natur.
- Den nye ordning til permanent ekstensivering skal fortsætte efter 2024 og gøre det muligt at udtage landbrugsjord permanent til natur. Ordningen skal sikre gode vilkår for biodiversiteten.

Store sammenhængende naturområder:

- Fem store nye naturnationalparker der er etableret senest i 2030 og som skal være "så store som muligt".
- 10 milliarder fra Novo Nordisk Fonden til bl.a. store sammenhængende områder

Bedre forvaltning af naturområder

- Ordningen "Inkl. af areal og naturarealer" skal forbedres mhp. at forbedre vilkårene fra biodiversiteten.

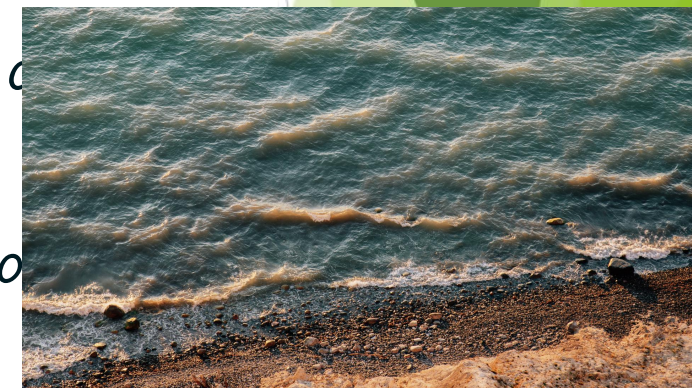


Lokal forankring af omlægningsindsatsen

- Med udgangspunkt i de 23 hovedvandoplande, etableres en ny lokal organisering, som med et klart mandat og ansvar skal sikre lokal planlægning og implementering af arealomlægningen
- Hovedvandoplandets **kommuner får ansvaret for den lokale organisering** i en lokal **Vandoplandsstyregruppe (VOS)**
- De nye VOS skal facilitere planlægning og implementering af arealomlægning, f.eks. Lavbundsjord, skovrejsning, vådområder, ekstensivering og andre arealbaserede omlægningsindsatser.

Kystvandråd

- De fire lokale Kystvandråd fortsætter som udgangspunkt deres arbejde. Hertil kommer yderligere fire Kystvandråd, som følge af Aftale om akutpakke
- Regeringen skal derudover arbejde for at der afsættes en økonomisk ramme så der kan oprettes 10 yderligere Kystvandråd.
- Kystvandrådene skal være i tæt dialog med VOS'erne og deres konkrete erfaringer.
- I fasen hvor omlægningsplanerne udarbejdes, vil VOS og Kystvandråd i vid udstrækning skulle arbejde som én enhed.



Lokal indsats

Et centralt punkt i aftalen:

Implementering af at finde arealer til arealfondens opkøb:

- Der gives et stort ansvar til, at kommunerne selv står for planlægning og implementering.
- Der oprettes lokale **kystvandsråd** og **vandoplandsstyregrupper**. Der vil her være en række pladser, som skal besættes af DN frivillige.

National indsats

- Påvirke aftalen i DN's retning, når den skal forhandles af politiske partier og derefter vedtaget i Folketinget
- Følge implementering af aftalen tæt. Dette sker bl.a i *Politisk Forum for Arealudtagning* og den nationale styregruppe for VOS'erne
- Sikre at der tilføres tilstrækkeligt med ressourcer til kommuner til at løse den meget store opgave med den lokalt forankrede indsats gennem VOS
- Understøtte den lokale indsats kystvandsråd og vandoplandsstyregrupper. Der arbejdes på, at der i sekretariatet etableres et "VOS sekretariat" så vi giver de lokale frivillige de bedste rammer for at kunne løfte denne meget vigtige opgave.

Den Grønne Trepert 2024



Den Grønne Trepert 2024



Kvælstoftilførsel

Landbrug 70%

Byspildevand 10%

Den Grønne Trepert 2024

